



VINTAGE Art

Fluorescent Porcelain Stains

دفترچه راهنما





مقدمه

رنگ های پرسلن فلورسنت VINTAGE ART برای اصلاح داخلی و خارجی درجات رنگ تمام سیستم های پرسلن PFM موجود با درجه ذوب بالا طراحی شده است . به علاوه ، می توان آنها را برای تمام مواد پرسلن با درجه ذوب بالا با اشکال سرامیکی زیرکونیم / آلومینیوم ، بلوک های پرسلن CAD/CAM ، سرامیک فشرده ، و دندان مصنوعی پرسلن به کار برد. حتی برای خمیر گلیز به مقدار زیادی از فلورسنت استفاده می شود و فشردگی رنگ واقعی را پشتیبانی می کند. در روش بسیار ساده بازتولید ، هر ویژگی دندان طبیعی را می توان در لابراتور یا دندانپزشکی ایجاد کرد.

فهرست

۱.	نکات استفاده	۲
۲.	ویژگی ها	۲
۳.	مولفه های سیستم	۳
۴.	دستورالعمل استفاده	۵
۴.۱	رنگ ها و نشانه ها	۵
۴.۲	مفهوم رنگ	۶
۴.۳	نمونه های کاربرد	۷
۵.	برنامه گرمادهی	۱۵
۶.	عیب یابی	۱۶





۱. نکات استفاده

۱.۱ نکات

- ۱ - از منبع اشتعال یا احتراق دور نگه داشته شود.
- ۲ - از عینک های محافظ چشم توصیه شده در فرم دهی استفاده شود .
- ۳ - از ماسک یاخارج کننده گرد و غبار توصیه شده در فرم دهی استفاده شود.
- ۴ - این محصول را با دیگر محصولات رنگ مخلوط نکنید.
- ۵ - VINTAGE ART تنها باید برای هدف مورد نظر استفاده شود.
- ۶ - VINTAGE ART تنها باید توسط متخصصان دندانپزشکی استفاده شود.

۲. ویژگی ها

۲.۱ تطابق با مواد مختلف سرامیکی دندانپزشکی

VINTAGE ART را می توان با مواد مختلف سرامیکی دندانپزشکی با درجه ذوب بالا مثل PFM، هسته های آلومینیومی ، قالب های زیرکونیم ، سرامیک فشرده ، بلوک های سرامیکی CAD/CAM و هم چنین دندان مصنوعی پرسنل استفاده کرد.

۲.۲ استفاده آسان از خمیرهای رنگی

به علت ساختارهای ذرات بسیار ظریف ، استفاده از خمیر های رنگی دارای بررسی دقیق و ویژگی های کاربردی و هم چنین ویژگی های پوشش دهی بسیار خوب است. کاربرد لایه نازک می تواند توسط مبتدیان تا متخصصان سرامیک با تجربه به آسانی انجام شود.

۲.۳ تنوع گسترده رنگ ها و shade ها (۳۲ رنگ)

مفهوم رنگ VINTAGE ART شامل رنگ های طیف اصلی (صورتی، آبی، زرد) ، رنگ های طیف ثانویه (نارنجی ، سبز و بنفش) و رنگ های طیف سایه (طیف های سایه و طیف های سایه پایه) است. در مجموع ، ۳۲ رنگ برای رفع الزامات مختلف ترمیم زیبایی قابل دسترس است. ترکیب پیچیده ضروری نیست بنابراین کاربرد راحت تر می شود.





۲.۴ فلورسنس

VINTAGE ART عمدتاً از رنگ های فلورسنت است که با فلورسنس دندان طبیعی هماهنگ می شود و قدرت چارچوب های سرامیکی را بالا می برد.

۳. مولفه های سیستم

ست رنگ اصلی ۱۷ رنگ / هر کدام ۳ گرم



- خمیر گلیز ، صورتی ، زرد ، آبی ، نارنجی، بنفش ، سبز ، سفید ، سیاه ، قهوه ای سوخته تیره، قهوه ای نارنجی ، خاکی ، shade A ، shade B ، shade C ، shade R ، shade D
- رنگ مایع VINTAGE ART ۵۰ میلی لیتر
- کارت رنگ shade
- دستورات عمل ها

ست رنگ افکت ۱۶ رنگ / هر کدام ۳ گرم





- خمیر گلیز ، قهوه ای ، قهوه ای سیاه ، طوسی ، طوسی آبی ، زرد ذرتی ، صورتی رز ، قرمز شرابی ، نارنجی صورتی ، صورتی پررنگ ، عاجی رنگ
- پایه shade A ، پایه shade B ، پایه shade C ، پایه shade D ، پایه R shade
- رنگ مایع VINTAGE ART ۵۰ میلی لیتر
- کارت رنگ shade
- دستورالعمل ها

REFILLS (هر کدام ۳ گرم)



- VINTAGE ART (۳۲ رنگ / هر کدام ۳ گرم)
- رنگ مایع VINTAGE ART ۵۰ میلی لیتر





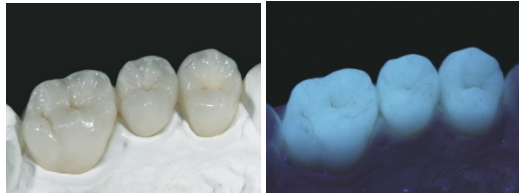
۴. دستورالعمل های استفاده

نمونه کاربرد						رنگ		
چسب	انسیزال	رنگ	سرویکال	تنظیم سایه	کد	نشانه		
					GP	خمیر گلینز	۱	معمولی
				○	P	صورتی	۲	مجموعه رنگ پایه
○				○	Y	زرد	۳	
	○			○	Bl	آبی	۴	
		○	○	○	O	نارنجی	۵	
○	○			○	V	بنفش	۶	
				○	Gr	سبز	۷	
		○		○	B	مشکی	۸	
	○				W	سفید	۹	
		○	○		DR-Br	قهوه ای سوخته تیره	۱۰	
	○	○	○		O-Br	قهوه ای نارنجی	۱۱	
		○	○		K	خاکی	۱۲	
			○	○	AS	A-shade	۱۳	مجموعه رنگ افکت
			○	○	BS	B-shade	۱۴	
			○	○	CS	C-shade	۱۵	
			○	○	DS	D-shade	۱۶	
			○	○	RS	R-shade	۱۷	
	○			○	G	طوسی	۱۸	
	○				Bl-G	طوسی آبی	۱۹	
	○				CY	زرد ذرتی	۲۰	
		○	○		Br	قهوه ای	۲۱	
		○	○		B-Br	قهوه ای مشکی	۲۲	
	○				MP	صورتی غلیظ	۲۳	
	○				Miv	عاجی رنگ	۲۴	
○			○		RP	صورتی رز	۲۵	
○			○		WR	قرمز شرابی	۲۶	
○			○		P-O	نارنجی صورتی	۲۷	
				○	F-AS	A-shade پایه	۲۸	
				○	F-BS	B-shade پایه	۲۹	
				○	F-CS	C-shade پایه	۳۰	
				○	F-DS	D-shade پایه	۳۱	
				○	F-RS	R-shade پایه	۳۲	



۴.۲ مفهوم رنگ

مفهوم رنگ سیستم VINTAGE ART از لحاظ منطقی در سه گروه اصلی رنگ ایجاد شده است. VINTAGE ART ، رنگ های فلورسنت فشرده است که با فلورسنس دندان طبیعی هماهنگ می شود و قدرت چارچوب های سرامیکی را بالا می برد. ظاهر طبیعی سایه ، حتی تحت شرایط نور مصنوعی حفظ می شود .



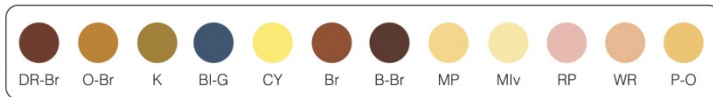
۱. طیف های رنگ پایه

مفهوم رنگ زیبا یی شامل رنگ های اصلی ، رنگ های ثانویه و رنگ های آکروماتیک است.



۲. طیف های رنگ

بر اساس این سایه ها ، تمام تک رنگ ها و تطابق رنگ را می توان از باز تولید هر ویژگی خاص دندان بدست آورد.



۳. (stain shades) طیف های سایه (AS,BS,CS,DS,RS,F-AS,F-BS,F-CS,F-DS,F-RS)

رنگ آمیزی در گروه سایه مورد نظر تاج های دندان یا پل های سرامیکی یا آسیاب را می توان از کاربرد سطحی این طیف های رنگی بدست آورد. Stain shade های پایه در مقایسه با طیف های سایه با حجم کمتری طراحی شده است. این سایه ها ، احتمالات منحصر به فردی را برای بدست آوردن پرسنل بدون فلز یا فلز پیوندی سه



بعدی پیشنهاد می کند . این سایه را می توان از کاربرد لایه ای نازک روی سطح مات یا چارچوب های آلومینیومی یا زیر کونیمی برای ایجاد سایه پایه ترمیم بدست آورد.



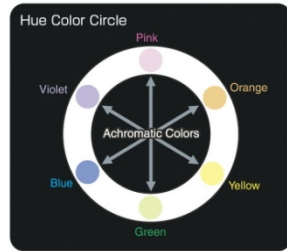
تذکر: رنگ آمیزی های رنگ پایه با روشنایی کمتری نسبت به رنگ آمیزی های پایه طراحی شده است.

۴.۳ نمونه های کاربرد

تذکر: قبل از استفاده لطفا خمیر های رنگی را به خوبی با کاردک پلاستیکی مخلوط کنید. اگر مقداری چسبناکی نیاز است ، مقدار کمی از رنگ مایع را با توجه به مصارف شخصی اضافه کنید. سطح ساییده و تمیز شده را با لایه نازکی از رنگ مایع مرطوب کنید. خمیر رنگی مخلوط یا خالص و میزان گرما را با توجه به برنامه گرمادهی به کار برید. چسبناکی خمیر گلیز فلورسنت را می توان با مخلوط کردن رنگ مایع اصلاح کرد.

۱. دایره رنگ فام و رنگ پایه

دایره رنگ فام نشان دهنده رنگ های اصلی مثل صورتی ، زرد و آبی است . مابین رنگ های اصلی ، رنگ های ثانویه قرار گرفته اند. در مرکز دایره رنگ فام ، رنگ های آکروماتیک قرار دارند . رنگ های متضاد دایره رنگ فام ، رنگ های مکمل نامیده می شوند و یکدیگر را خنثی می کنند که به این معناست زمانی که با مقدار یکسان سایه های متضاد ترکیب می شود ، طوسی می شود. این مسئله بر اساس نظریه ترکیب رنگ کاهش می یابد.



رنگ های آکروماتیک مثل سفید ، طوسی و مشکی را می توان برای تنظیم میزان روشنایی به کار برد. هم چنین طوسی و مشکی می تواند انعکاس نور را با استعمال آن روی سطح پرسنلن مات یا خط کش مات کاهش دهد. اگر سفید به مقدار کافی مخلوط شود ، تنظیم تاری و کدری امکان پذیر می شود.

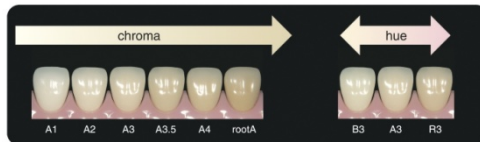
۲. تنظیم خارجی shade

با ترکیب رنگ ها در مقادیر مختلف ، شدت رنگ فام افزایش یافته و مقدار آن کاهش می یابد. برای مثال با استفاده از رنگ های مکمل ، اگر تن سبز باید کاهش یابد ، رنگ قرمز به عنوان رنگ مکمل سبز می تواند برای تنظیم سایه دندان به کار رود.



۳. رنگ ها برای تنظیم سایه پیشنهاد شده اند (کروما و فام)

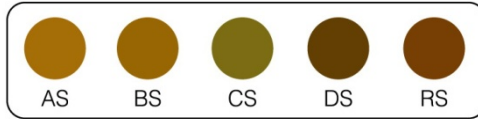
طیف های رنگی سایه و طیف های رنگی سایه پایه برای تنظیم سایه کروما و فام پیشنهاد شده اند.



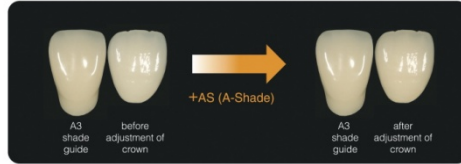


طیف های سایه (AS,BS,CS,DS,RS)

طیف های سایه برای تنظیم سایه ترمیم های سرامیکی پیشنهاد شده اند. آن ها روی سطح پرسنل برای تنظیم سایه کروما و فام به کار می روند. آنها را می توان روی سطح مات پرسنل سرامیکی فلز برای تنظیم رنگ پایه به کار برد.



مثال : برای ایجاد A-shade قوی تر ، AS (A-shade) به کار رفته است.



تذکر : چون سایه D4 دارای فام متفاوتی است ، مقدار مناسب B-shade باید با D-shade مخلوط شود

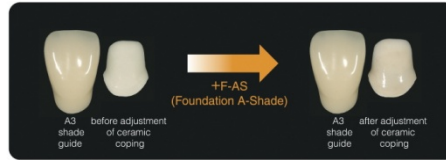
Stain shades های پایه (F-AS,F-BS,F-CS,F-DS,F-RS)

اثر سه بعدی بسیار واقعی را می توان با کاربرد داخلی طیف های رنگی و طیف های سایه ایجاد کرد. حتی مقدار را می توان با رنگ آمیزی داخلی ایجاد کرد. طیف های سایه پایه برای تنظیم سایه قالب های آلومینیومی یا زیرکونیم پیشنهاد شده است . رنگ آمیزی سایه پایه در مقایسه با رنگ آمیزی سایه با حجم کمتری طراحی شده است.



← تنظیم ترمیم های سرامیکی

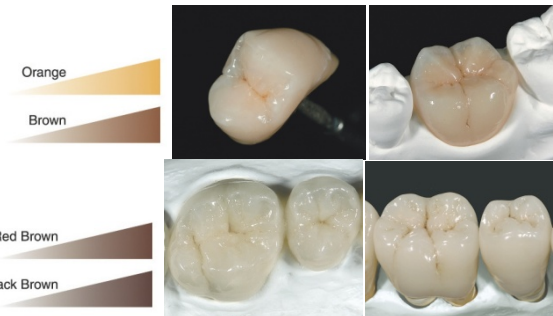




تذکر : به منظور ایجاد سایه D4 ، F-DS (D-shade پایه) را می توان با مقدار مناسب F-B (B-shade پایه) ترکیب کنید.

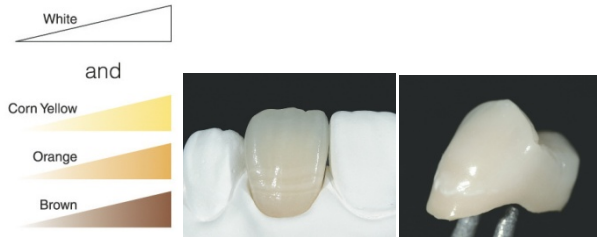
۴. رنگ آمیزی خارجی

← کاربرد های بین دندانی ، سرویکال و اکلوزال (لبه ها ، درزها و نوک ها)
 برای ایجاد سطح اکلوزال ، نارنجی و قهوه ای را می توان در مرکز ناحیه اکلوزال به صورت نازکی استفاده کرد. قهوه ای سوخته تیره را می توان در درزها با استفاده از برس بسیار کوچک قرار داد . نوک ها را می توان با سفید ، نارنجی یا آبی محکم کرد. برای نواحی سرویکال بین دندانی ، رنگ آمیزی سایه یا خاکی را می توان بسته به نوع پزشکی ، انتخاب کرد.



← کاربرد سایه نوارهای سفید و آهک گیری

برای ایجاد نوارهای سایه یا روشن روی نواحی آهک گیری ، سفید یا زرد ذرتی را می توان به صورت مجزا یا ترکیبی با برس یا ابزاری ظریف استفاده کرد . اغلب ترکیب A ۱:۱ نیاز است . هم چنین تاثیر داخلی این رنگ آمیزی بعد از اولین گرمادهی بدنه نیز امکان پذیر است.



← کاربرد سایه روی ناحیه انسيزال

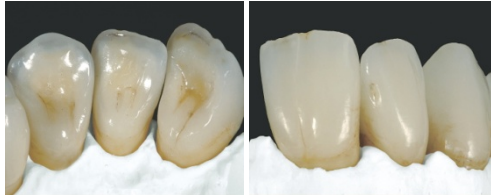
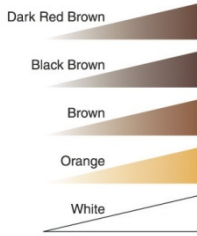
برای تشدید شفافیت ناحیه انسيزال و تنظیم بازتاب نور ، آبی ، طوسی ، بنفش یا نارنجی را می توان به صورت لایه نازک پلاتینی استفاده کرد. برنامه فرانتال رنگ آمیزی خمیر ، رنگ قوی تری را ایجاد می کند



← کاربردهای رنگ ، خطوط مویی و خطوط ترک

رنگ آمیزی و رنگ رفتگی قوی - مثل افراد سیگاری و مصرف کنندگان چای - را می توان با قهوه ای سوخته تیره ، قهوه ای مشکی یا قهوه ای با برس کوچک به دقت بازتولید کرد. برای ایجاد خطوط مویی، قهوه ای سوخته تیره ، قهوه ای مشکی یا قهوه ای توصیه شده است. ضخامت ، طول و موقعیت خطوط با برس تمیز به وسیله حذف زیاد مواد رنگ آمیزی تنظیم شده است. خطوط ترک را نیز می توان با استفاده از سفید یا ترکیبی از سفید و نارنجی به جای قهوه ای به وجود آورد.





← کاربرد سایه افکت های چسب قرمز روی ناحیه سرویکال
 سایه ناحیه سرویکال دندان طبیعی ، به خاطر بازتاب رنگ چسب ، قرمز کم رنگ است. تنظیم ظریف برای افکت های چسب قرمز روی ناحیه سرویکال را می توان با استفاده از صورتی ، صورتی رز، قرمز شرابی ، نارنجی صورتی یا رنگ آمیزی پایه بدست آورد. صورتی ، صورتی رز، قرمز شرابی ، نارنجی صورتی ، رنگ های چسب استفاده شده برای بهتر شدن ظاهر قرمز ناحیه سرویکال را طراحی می کنند.



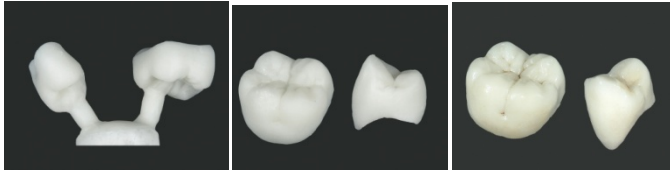
← رنگ پرسلن لثه

به ویژه برای کاشت ترمیم پشتیبانی ، رنگ های سفید ، صورتی ، صورتی رز، نارنجی صورتی برای ایجاد رنگ های چسب توصیه شده است. بنفش ، قهوه ای و مشکی نیز برای جرم گیری لکه های سیاه یا سالکوس لثه استفاده می شود.

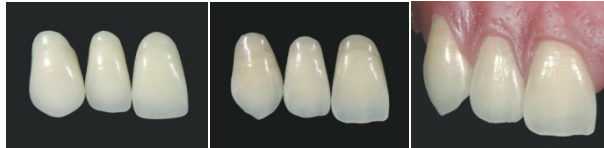




- ← رنگ آمیزی تاج های دندان CAD/CAM / سرامیک فشرده
هر گونه تنظیم رنگ یا تک سازی طبیعی بعد از فشار یا آسیاب را می توان با رنگ
آمیزی VINTAGE ART بدست آورد.
- رنگ های پایه با رنگ آمیزی AS یا BS
 - افکت های انامل با سفید آبی و طوسی
 - افکت های سرویکال با خاکی ، قهوه ای ، قهوه ای نارنجی یا قهوه ای سوخته تیره

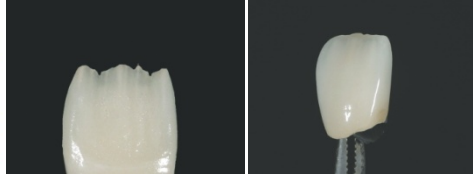


- ← مشخصات دندان مصنوعی پرسلن
VINTAGE ART را می توان برای تک سازی و دندان پرسلن مصنوعی استفاده
کرد.

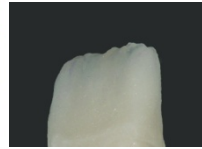
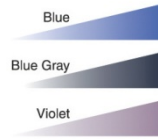


تذکر : زمانی که رنگ آمیزی VINTAGE ART برای تک سازی دندان
مصنوعی پرسلن استفاده می شود ، برنامه گرمادهی باید در مقایسه با
گرمادهی منظم تاج های دندان سرامیکی متفاوت باشد.

- ← طراحی اشکال فشرده و تنظیم شفافیت
اگر ساختار فشرده به روشنی توضیح داده شود ، صورتی پر رنگ ، عاجی رنگ یا
صورتی نارنجی را می توان درون ساختار فشرده برای کاهش نفوذ استفاده کرد.



کاربرد سایه روی ناحیه انسیزال (تنظیم شفافیت) برای تشدید شفافیت ناحیه انسیزال و تنظیم بازتاب نور، آبی، طوسی، بنفش و نارنجی را می توان به صورت لایه نازک پلاتینی استفاده کرد. برنامه فرانتال رنگ خمیری، رنگ قوی تری ایجاد می کند.



نکته:

- ۱ - خمیر رنگ آمیزی ممکن است در انبار جدا شود بنابراین قبل از استفاده آن را خوب مخلوط کنید.
- ۲ - زمان استفاده از کاردک یا برس، آب باید به طور کامل از بین رود.
- ۳ - برای تنظیم چسبناکی خمیر، رنگ مایع VINTAGE ART استفاده می شود.
- ۴ - بسته به نوع کوره پرسنل، دمای گرمادهی متغیر است بنابراین آزمایش گرمادهی توصیه شده است.





۵. برنامه گرمادهی

← برای استعمال رنگ پرسن داخلی یا پایه

زمان نگهداری	دمای خلا نهایی	دمای نهایی	دما/زمان محیط	دمای شروع خلا	زمان (دقیقه) خشک شدن	دمای خشک شدن
-	-	۸۲۰-۸۵۰	۵۰-۶۰	-	۵-۷	۶۰۰

← برای استعمال رنگ خارجی

زمان نگهداری	دمای خلا نهایی	دمای نهایی	دما/زمان محیط	دمای شروع خلا	زمان (دقیقه) خشک شدن	دمای خشک شدن
-	-	۸۵۰-۸۷۰	۵۰-۶۰	-	۵-۷	۶۰۰

← برای مشخص کردن ویژگی دندان پرسن

زمان نگهداری	دمای خلا نهایی	دمای نهایی	دما/زمان محیط	دمای شروع خلا	زمان (دقیقه) خشک شدن	دمای خشک شدن
-	-	۱۰۰۰	۵۰-۶۰	-	۵-۷	۶۰۰

تذکر : اگر قالب سرامیکی (آلومینیوم یا زیرکونیم) با جلادهنده های سیلیکونی انجام شود ، تر شوندگی پرسن ها و رنگ ها ممکن است کم تر شود. حالت حرارتی زیر قبل از به کار گیری طیف های رنگی VINTAGE ART پیشنهاد شده است :

زمان نگهداری	دمای خلا نهایی	دمای نهایی	دما/زمان محیط	دمای شروع خلا	زمان (دقیقه) خشک شدن	دمای خشک شدن
۵	-	۱۰۵۰	۵۰-۶۰	-	۵-۷	۶۰۰

تذکر : دمای گرمادهی بسته به نوع کوره متفاوت است بنابراین تست گرمادهی برای شرایط گرمادهی مناسب توصیه شده است.



۶. عیب یابی

• رنگ پرسلن

مشکل	علت	راه حل
ترک روی سطح رنگ	لایه بسیار ضخیم	لایه نازک به کار برید
حباب ها	لایه بسیار ضخیم	لایه نازک به کار برید
	دمای خشک کردن بسیار بالا	با دمای مناسب خشک کنید
	زمان خشک کردن بسیار کوتاه	با زمان مناسب خشک کنید
	دمای گرمادهی بسیار بالا	با دمای مناسب گرما دهید
	دمای سینی گرمادهی بسیار بالا	سینی گرمادهی را حداقل بعد از ۲ تا ۳ دقیقه بعد از شروع مرحله گرمادهی، قرار دهید
	آلودگی سطح کاربرد	گرد و خاک ساینده را با دستگاه شن شویی پاک کنید
	آلودگی مایع رنگ با آب	از آلودگی با آب جلوگیری کنید
	خمیر رنگ در حالت نرم نیست	قبل از استعمال به خوبی با کاردک مخلوط کنید
خشک شدن رنگ	درپوش محکم بسته نشده است و مایع تیخیر شده است	مایع رنگ VINTAGE ART را اضافه کنید و به خوبی مخلوط کنید

• پرسلن

مشکل	علت	راه حل
ترک پرسلن	لایه بسیار ضخیم	لایه نازک به کار برید و گرما دهید
حباب در پرسلن	لایه بسیار ضخیم و وارد شدن حباب	لایه نازک به کار برید و گرما دهید
برآمدگی پرسلن به علت انقباض	دمای گرمادهی بسیار بالا	اگر سطح رنگ بسیار براق باشد، دمای پایین تری انتخاب کنید به طوری که سطح رنگ سطح براق پیدا نکند
رنگ رفتگی سفید پرسلن	پرسلن به وسیله مایع رنگ آلوده شده است	رنگ بعد از گرمادهی پرسلن استفاده شود (مایع رنگ شامل مواد ارگانیک است و نباید با پودر پرسلن مخلوط شود زیرا تبخیر شدن آن دشوار می شود)

